

Coop Pank AS-i 2021. aasta süsiniku jalajälg

november
2022

Mõisted

Kasvuhoonegaasid (KHG) – atmosfääris olevad gaasid, mis neelavad soojuskiirgust ja põhjustavad kasvuhooneefekti.

Kasvuhooneefekt – kasvuhoonegaaside tekitatud fenomen, mis soojendab Maa pinna lähedast atmosfääri (troposfääri). Ilma loomuliku kasvuhooneefektita oleks temperatuur alla nulli. Inimtegevus on kasvuhooneefekti aga märkimisväärselt võimendanud ning see põhjustab globaalset soojenemist ja kliimamuutusi.

Süsiniku jalajälg – kvantitatiivselt väljendatud kasvuhoonegaaside heite koguhulk (möödetuna CO₂-ekvivalentides), mis tekib ettevõtte/organisatsiooni vm üksuse tegevuse tagajärjel.

CO₂-ekvivalent (CO₂-ekv) – universaalne kasvuhoonegaaside mõõtühik, mis peegeldab nende erinevat potentsiaali globaalse soojenemise tekitamisel väljendatuna CO₂-ekvivalentis.

Emissioonifaktor (emissioonitegur) – on suhtarv, mis väljendab eralduva kasvuhoonegaasi kogust teatud inimtegevuse valdkonnas toimeühiku kohta (nt 0,132 kg CO₂-ekv autoga läbitud ühe kilomeetri kohta).

Globaalse soojenemise potentsiaal (GWP) – näitab, mitu korda on soojusenergia absorbeerumisvõime poolest muu kasvuhoonegaasi üks molekul tugevam kui süsinikdioksiidi molekul.

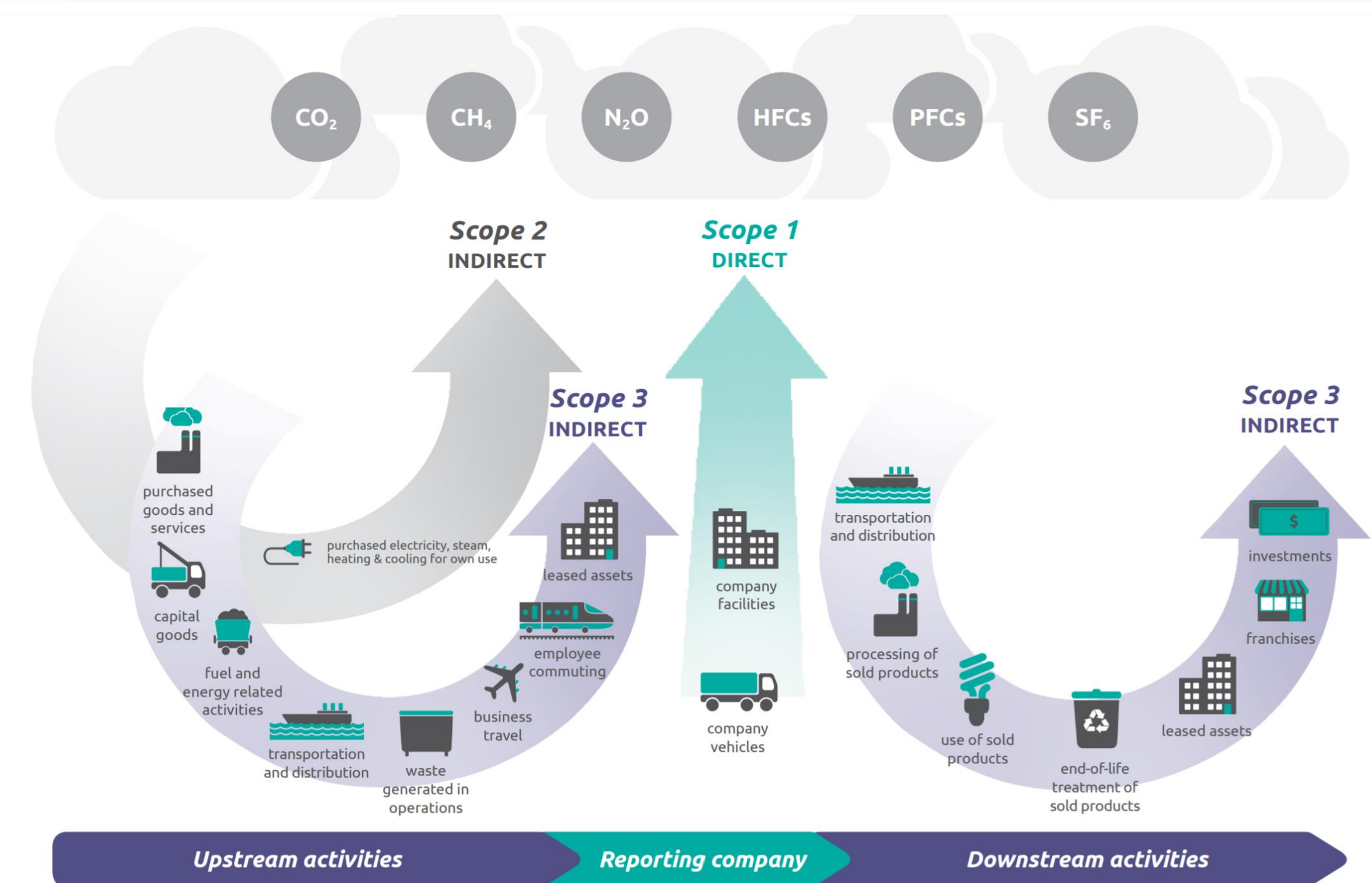


Greenhouse Gas Protocol

Coop Panga kasvuhoonegaaside jalajälg (kontoritegevuse ning portfelli mõju) on arvatatud järgides rahvusvaheliselt tunnustatud ja enimkasutatud kasvuhoonegaaside raporteerimise standardit „**Greenhouse Gas Protocol Corporate Accounting and Reporting Standard**“. Standard hõlmab seitsme kasvuhoonegaasi heitkoguste hindamist – süsinikdioksiid (CO₂), metaan (CH₄), diämmastikoksiid (N₂O), fluorosüsivesiniku ühendid (HFC), perfluorosüsiniiku ühendid (PFC), väävelheksafluoriid (SF₆) ja lämmastiktrifluoriid (NF₃).

Standard jaotab ettevõtte tegevusega kaasnevad kasvuhoonegaaside emissioonid **kolme skoopi**:

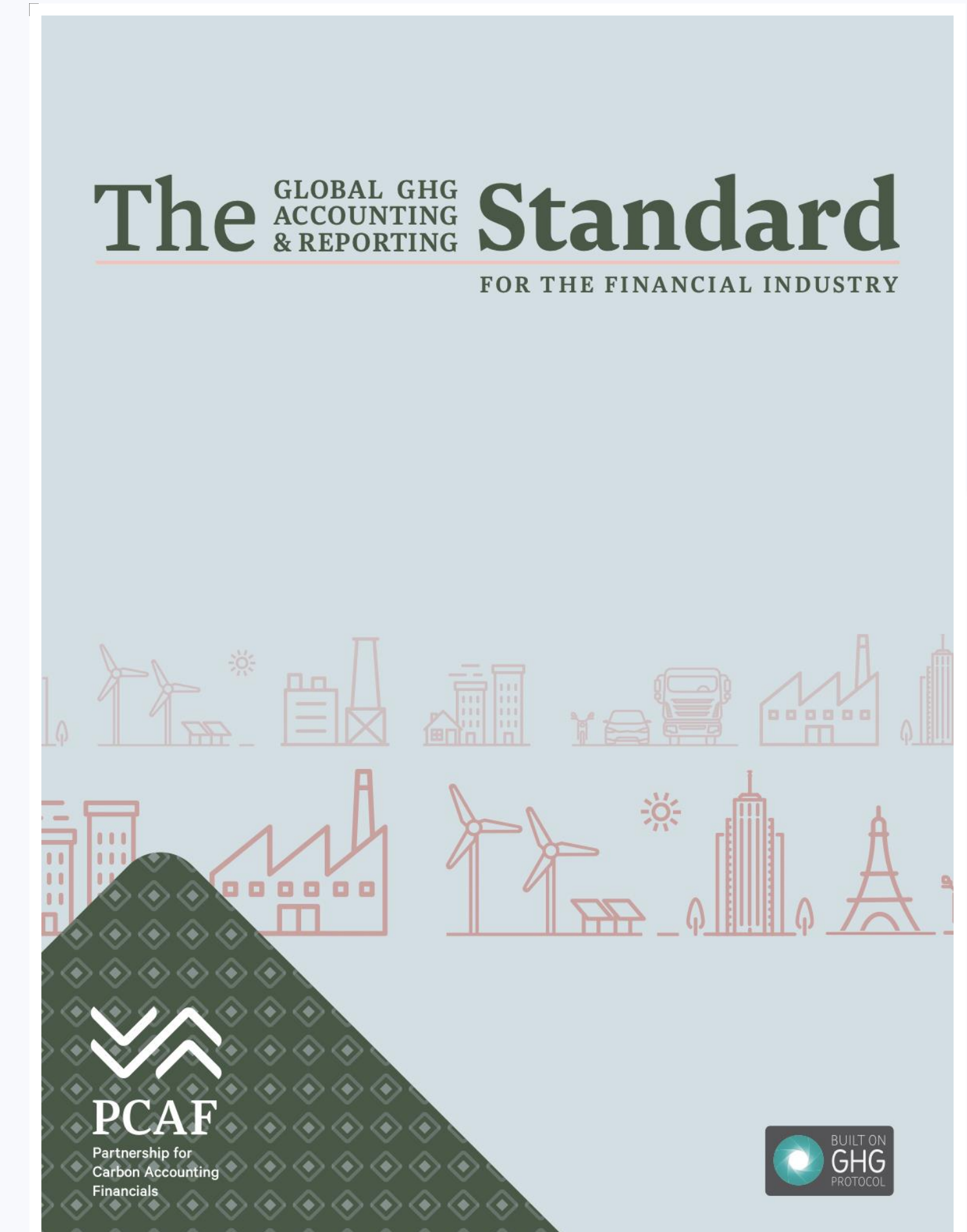
- Skoop 1** Otsesed emissioonid ettevõtte poolt omatud või kontrollitud allikatest
- Skoop 2** Sisseostetud energiaga seonduvad kaudsed emissioonid
- Skoop 3** Kõik muud kaudsed emissioonid ettevõtte väärtusahelast, sh liisingud (*Downstream leased assets*) ning portfelli mõju (*Investments*)



Kasvuhoonegaaside emissioonide skoobid vastavalt GHG Protocol'i standarditele
<https://ghgprotocol.org/corporate-standard>

Metoodika – portfelli mõju ja liisingute mõju

- Coop Panga portfelli kliimamõju arvutamisel lähtuti organisatsiooni Partnership for Carbon Accounting Financial (PCAF) standardist **'The Global GHG Accounting & Reporting Standard for the Financial Industry'**.
- PCAFi standard on ainus sektori-spetsiifiline standard, mis võimaldab finantsasutustel hinnata ja avalikustada laenudest ja investeringutest tulenevaid kasvuhoonegaaside heitkoguseid. PCAF standard on kooskõlas GHG Protocoli standardiga ning täiendab GHG Protocol Corporate Value Chain (skoop 3) standardit üksikasjalike lisajuhistega iga varaklassi kohta.
- PCAF andmekvaliteedi skoor 1 väljendab täpseima andmekvaliteediga tehtud hinnangut ning skoor 5 kõige madalama andmekvaliteediga tehtud hinnangut. Coop Panga 2021. aasta portfelli mõju hindamisel kasutati vastavalt andmete kättesaadavusele skooridele 4 ja 5 vastavaid metoodikaid. Järgmistel aastatel on Coop Pangal plaanis andmekvaliteeti parendada.
- Coop Panga portfelli analüüsi aluseks on laenujäägi andmed 31.12.2021 seisuga, mis on kooskõlas panga majandusaasta aruandluse perioodiga.
- **Analüüsiga hõlmatud varaklassid:**
 - äri-laenu
 - ärikinnisvara
 - eluasemelaenu
- Analüüs ei hõlmanud tarbimislaine, sõidukilaine, võlakirju ning muid laene erakliendi kinnisvara finantseerimise all, mis ei kvalifitseeru eluasemelaenu alla. Äri-laenu, ärikinnisvara ning eluasemelaenu all tehtud välistused on seotud puudulike andmetega.
- **Liisingud** liigitatakse GHG Protocoli alusel skoop 3 kategooriasse "liisitud varad", seega liisingute mõju ei kajastu Coop Panga portfelli mõju analüüsis. Liisingute mõju hindamisel lähtuti eelkõige GHG Protocoli skoop 3 vastava kategooria juhistest, kuid teatud määral ka PCAF sõidukilaine metoodikast.



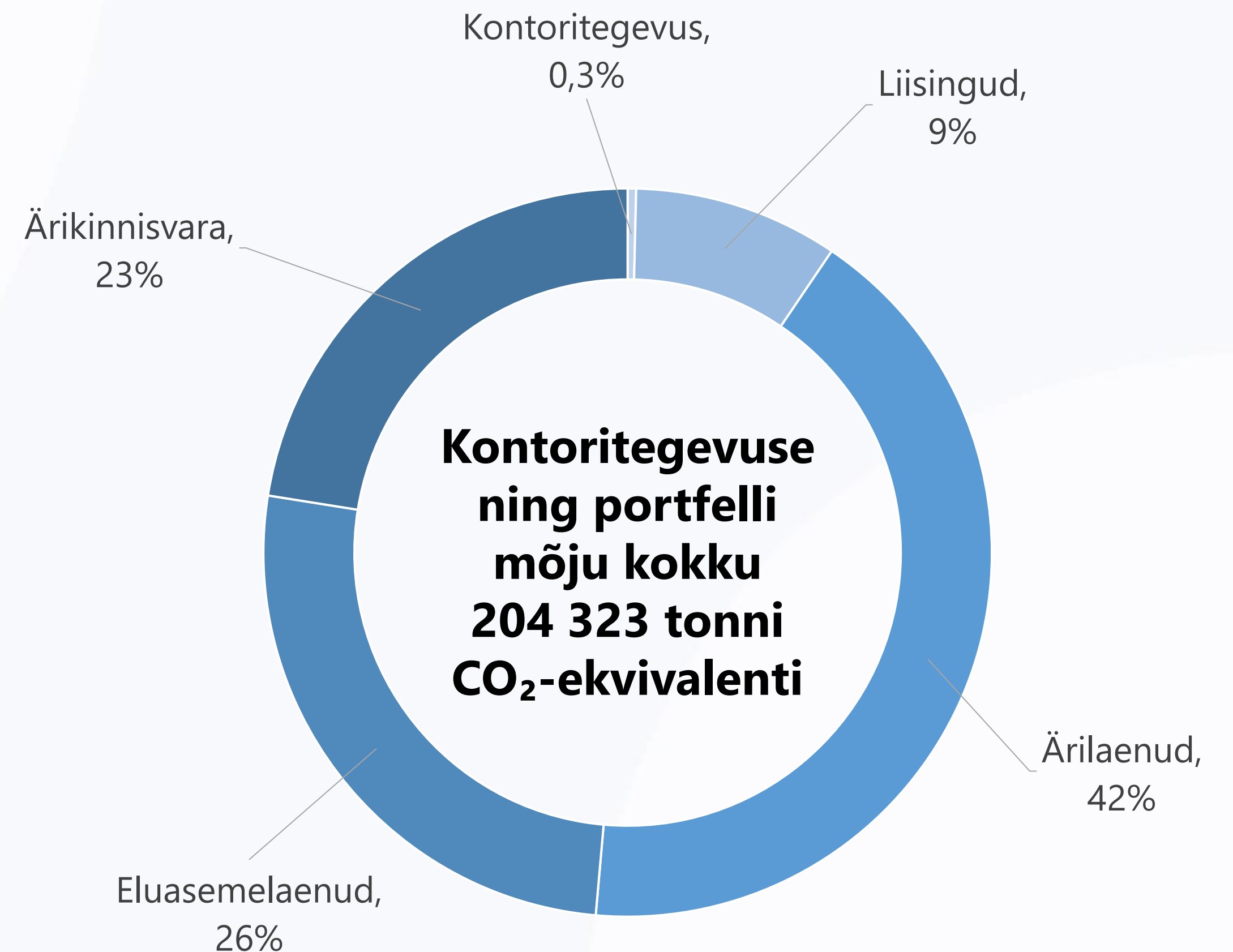
Coop Panga 2021. aasta süsiniku jalajälg

Coop Panga süsiniku jalajälg oli 2021. aastal kokku **204 323 tonni CO₂-ekvivalenti**.

Portfelist ning liisingutest tulenev mõju oli kokku 203 651 t CO₂-ekv ehk **99,7%** kogu mõjust.

Kontoritegevusega seotud mõjud* moodustasid 673 t CO₂-ekv ehk **0,3%** kogu mõjust.

	t CO ₂ -ekv	Osakaal
Kontoritegevus	673	0,3%
Liisingud	18 590	9%
Ärilaenu	85 707	42%
Eluasemelaenu	53 373	26%
Ärikinnisvara	45 980	23%
Kokku	204 323	



* Arvestatud on Skoop 2 turupõhist lähenemist (market-based approach).

Kontoritegevuse süsiniku jalajälg

Süsteemi piirid – 2021. a kontoritegevuse süsiniku jalajälg

- Coop Panga kontoritegevuse jalajälje hindamisel ja raporteerimisel on lähtutud **operatsioonilise kontrolli** põhimõttest (ingl k. *operational control*). See tähendab, et arvestatakse kõiki emissioone, mis tulenevad allikatest/tegevustest, mille üle on Coop Pangal kontroll.
- Arvutustesse on hõlmatud Coop Panga **kõigi kontorite tegevus** skoopide 1-3 ulatuses.
- **Emissioonide aruandlusperiood on 1. jaanuar 2021 kuni 31. detsember 2021.**
- Coop Panga süsiniku jalajälje arvutamisel on emissioonifaktorite leidmiseks kasutatud erialaseid andmebaase (nt Ecoinvent, AGRIBALYSE) või mudeleid (nt Keskkonnaministeeriumi KHG jalajälje arvutusmudel), teaduskirjandust, asjakohaseid raporteid ja uuringuid.
- Kui andmebaasidest või teaduskirjandusest polnud võimalik konkreetse toote emissioonifaktorit leida, on lähtutud a) lähimast sarnasest tootest; b) materjalipõhiselt.
- Kontoritehnika jalajälje hindamisel on suuresti lähtutud tootja enda raporteeritud seadme tootmise süsiniku jalajäljest.

Coop Panga kontoritegevuse süsiniku jalajälje arvutus hõlmab:

Skoop 1 – otsesed emissioonid

- kütused

Skoop 2 – kaudsed emissioonid

- sisseostetud elektri- ja soojusenergia

Skoop 3 – väärtusahelast tulenevad emissioonid

- sisseostetud tooted ja teenused
- põhivara (nt. kontoritehnika ja -sisustus)
- tekkinud jäätmed ja reovesi
- töötajate töö- ja elukoha vaheline sõit
- kodukontor
- kütuste ja energiatarbimisega seotud kaudsed mõjud (mida ei arvestata skoop 1 ja 2 all)

Metoodika - töötajate tööle- ja kojusõit

Küsitlus

Coop Panga töötajate igapäevasest tööle- ja kojusõidust tulenevate emissioonide hindamiseks viidi töötajate seas läbi veebiküsitlus, milles paluti täpsustada:

- **mitu km** vastaja tavapärasel tööpäeval kodust kontorisse sõiduks läbib (arvestades otseteed, ilma võimalike vahepeatusteta, nt paluti mitte arvestada seda, kui töötaja sama sõidu vältel ka oma lapsi kooli või lasteaeda viib); ja
- **mis transpordivahendit/-vahendeid** tavalisel tööpäeval kasutatakse (valikus olid: bensiini- ,diisel- või gaasimootoriga sõiduauto, hübriidsõiduauto, elektrisõiduauto, takso, rong, kaug-ja linnaliini buss, tramm, troll, mootorratas, (elektri)jalgratas, elektritõukeratas ja jalgsi käimine).
- Kui vastaja **kombineeris** tavalisel tööpäeval **erinevaid transpordivahendeid** (nt rongiga linna ja linnas bussiga edasi), siis paluti valida mitu vastusevarianti ja iga puhul vastav kilomeetrite arv täpsustada.
- Töötajatel paluti ka täpsustada, **mitmel päeval nädalas tüüpiliselt sellist liikumisviisi kasutati**. See võimaldas teha täpsustusi puhkudeks, kui a) töötaja kasutas erinevaid transpordiviise nädala lõikes eri päevadel; b) töötaja töötas mingi osa nädalast kodukontoris. Küsitluse juures oli ka võimalus eripuhkude tarbeks lisakommentaare jätta, mida emissioonide arvutusel ka arvesse võeti.

Kokku vastas küsitlusele 201 töötajat, kelle vastuste alusel arvutati keskmine emissioonide väärtus (t CO₂-ekv). Saadud keskmist tulemust laiendati ka töötajate osas kes küsitlusele ei vastanud. 2021. aastal töötas Coop Pangas aasta keskmiselt 333 töötajat.



Metoodika - kodukontor

Koos töötajate tööle- ja kojusõidu küsitlusega viidi läbi ka kodukontori kasutamise küsitlus 2021. aasta kohta.

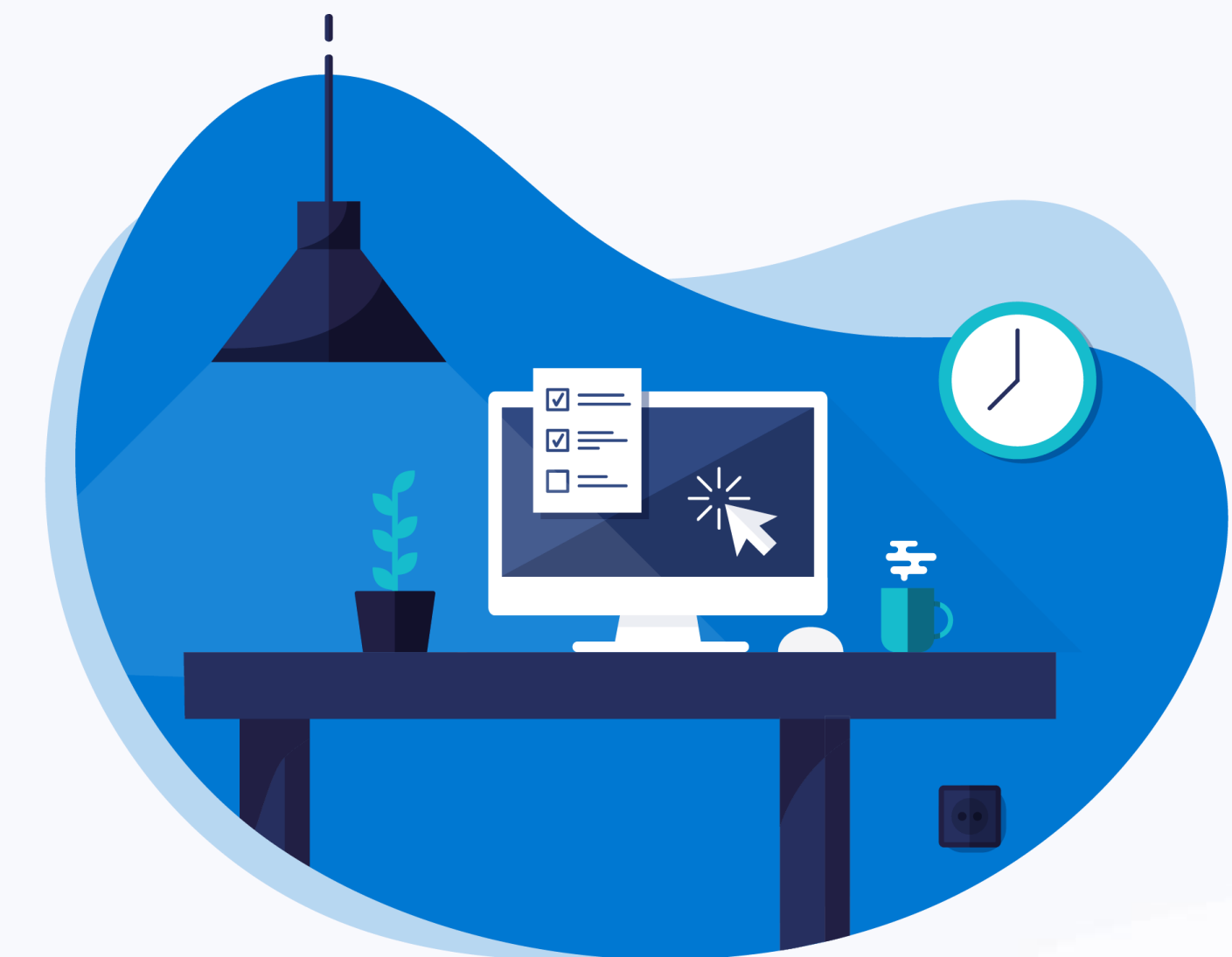
Küsitluses uuriti:

- Hinnanguliselt mitu % tööajast töötati 2021. aastal kodukontoris;
- Milliseid IT seadmeid kodukontoris töötades kasutati;
- Kas kodukontoris viibimise ajal köeti/jahutati kodu **täiendavalt**. Kui jah, siis mis pindalal ning kas samal ajal jagati ruume ka teistega.

Lisaks küsiti, kas töötaja kasutas kodumajapidamises tava- või roheenergiat.

Olulisemad lähtekohad ning metoodilised aspektid:

- Kodukontori mõju hindamisel lähtuti olemasolevatest metoodikatest, sh:
 - *Ecoact - Homeworking emissions whitepaper;*
 - *Anthesis - Estimating energy consumption and GHG emissions for remote workers;*
 - *Carbon Trust - Homeworking report (2021).*
- Kodukontori mõju arvestusse kaasati üksnes **täiendav** energiakasutus, mis tulenes üksnes kodukontori kasutamise tõttu ning erines tavapärasest kodumajapidamise energiakasutusest. See tähendab, et taustal töötavate elektroonikaseadmete (nt külmikapi) enegiatarbimine ei ole arvutustesse kaasatud. Energiakasutuse ning emissioonide hindamisel koguti sisendit ka teaduskirjandusest, rahvusvahelistest andmebaasidest ning asjakohastest raportitest.
- Vastanute määr (sarnaselt tööleliikumise küsitlusega) oli ca 60%. Vastanute tulemusi laiendati ettevõtte kõikidele töötajatele.



Kodukontori jalajälje analüüsis kasutatud hinnangulised IT seadmete võimsused

IT seade	Võimsus (W)	Viide
Sülearvuti	40	CIBSE Guide F (Average in use, 3rd edition)
Monitor	30	CIBSE Guide F (Average in use, 3rd edition)
Lauaarvuti	65	CIBSE Guide F 2012
Valgustus	15	Carbon Trust

Coop Panga 2021. aasta kontoritegevuse jalajälg

Coop Panga 2021. aasta kontoritegevuse süsiniku jalajälg oli kokku **673 t CO₂-ekv.**

Skoop 1 moodustas 4% → **26 t CO₂-ekv**

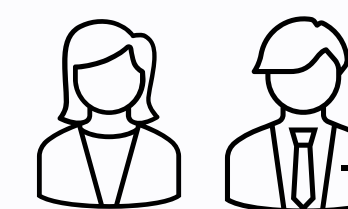
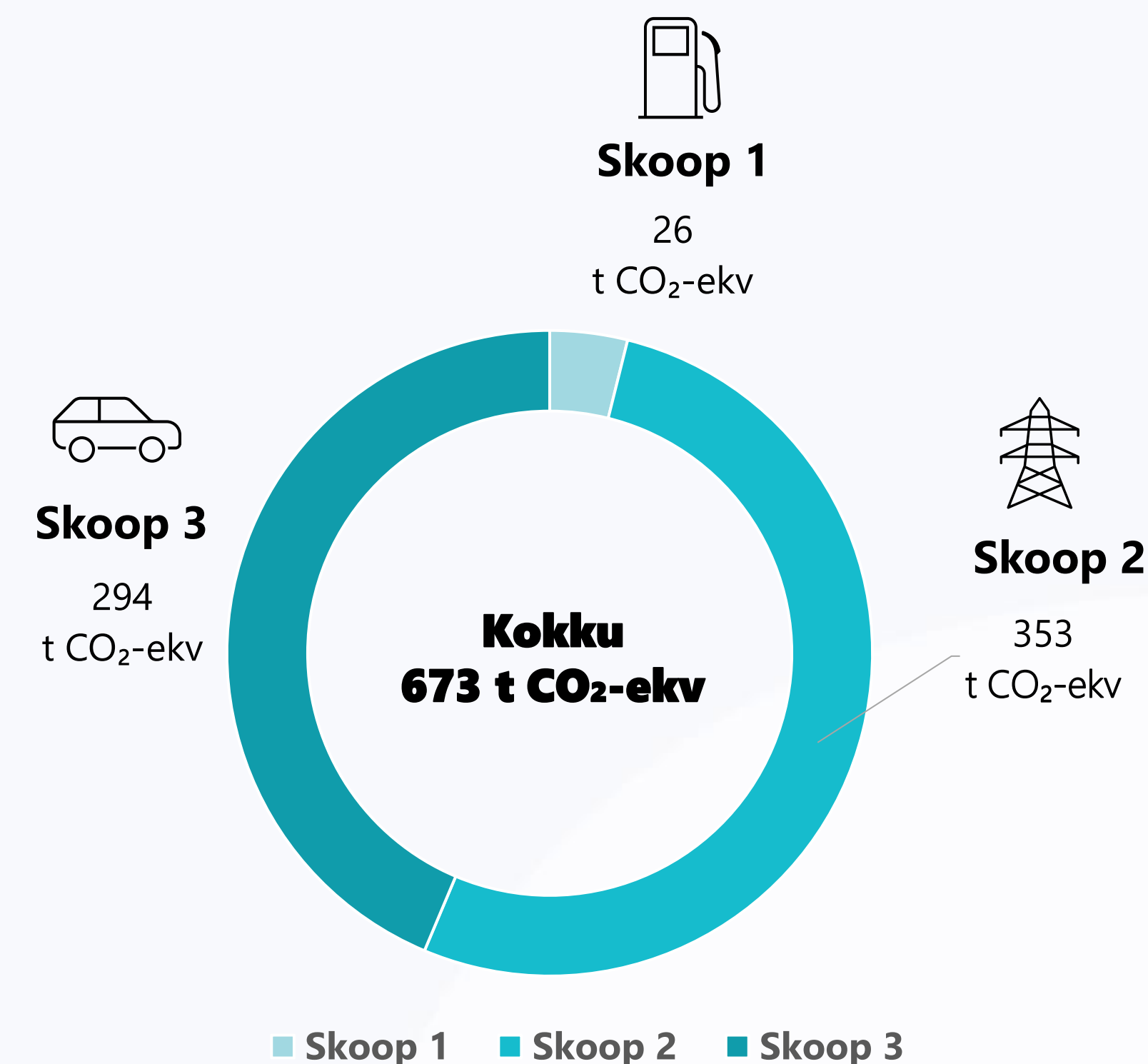
Skoop 2 moodustas 52% → **353 t CO₂-ekv**

Skoop 3 moodustas 44% → **294 t CO₂-ekv**

	Kategooria	Emissioon (t CO ₂ -ekv)	Osakaal mõjust
Skoop 1	Sõidukite kütused	26	4%
Skoop 2	Elektrienergia	268	39%
	Soojusenergia	85	13%
Skoop 3	Energia ja kütustega seotud kaudsed emissioonid	34	5%
	Sisseostetud tooted ja teenused	79	12%
	Põhivara	12	2%
	Kodukontor	12	2%
	Jäätmed	5	1%
	Töötajate liikumine	152	22%
	Kokku		673

Mõjult võrdub:

- kui umbes 765 korda lennata Tallinn-Frankfurt-Tallinn marsruudil
- kui sõita diiselmootoriga autoga 100 korda ümber maakera
- 70 eestlase aastase süsiniku jalajäljega (<https://envir.ee/kliima/kliima/kasvuhoonegaasid-eestis>)

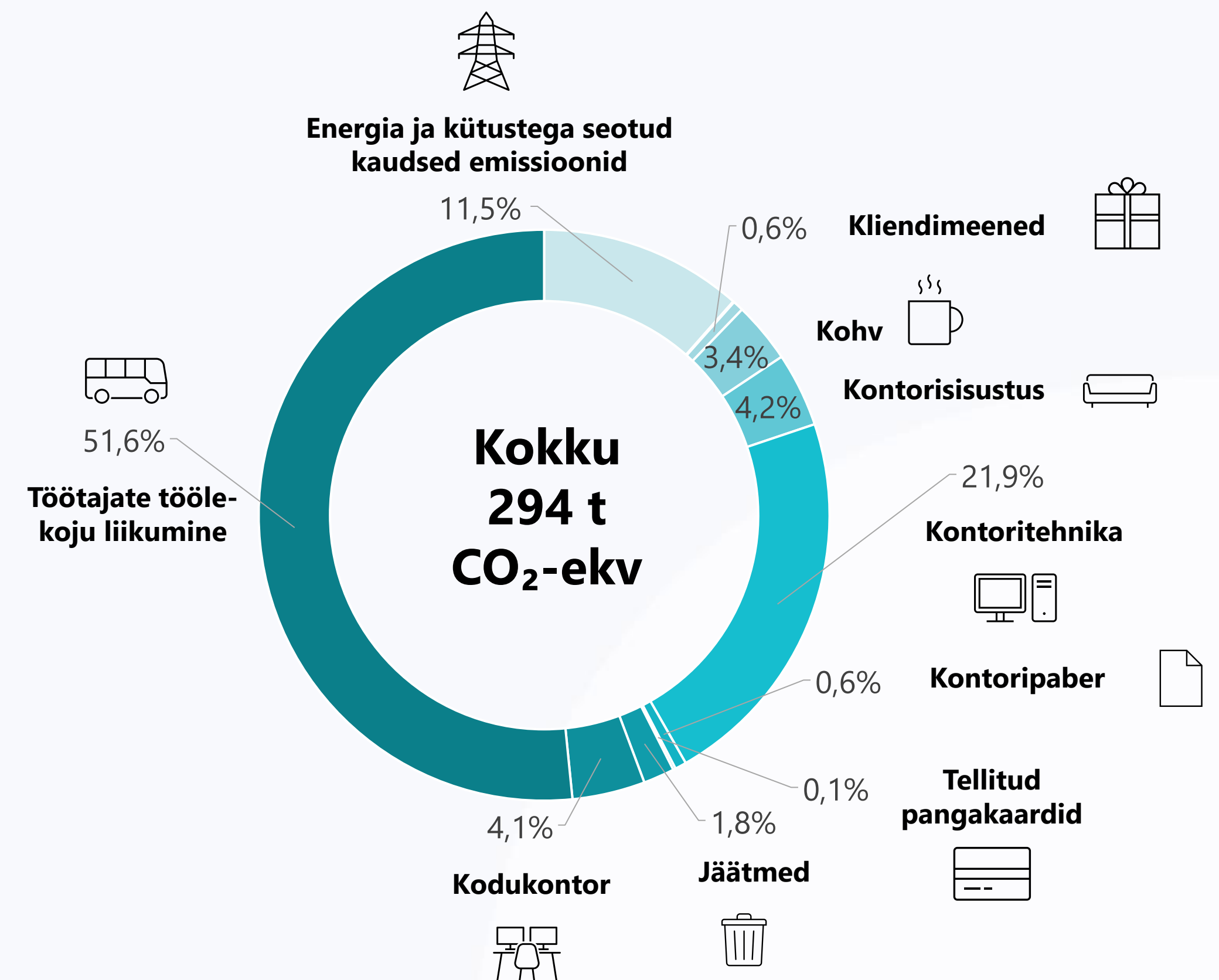
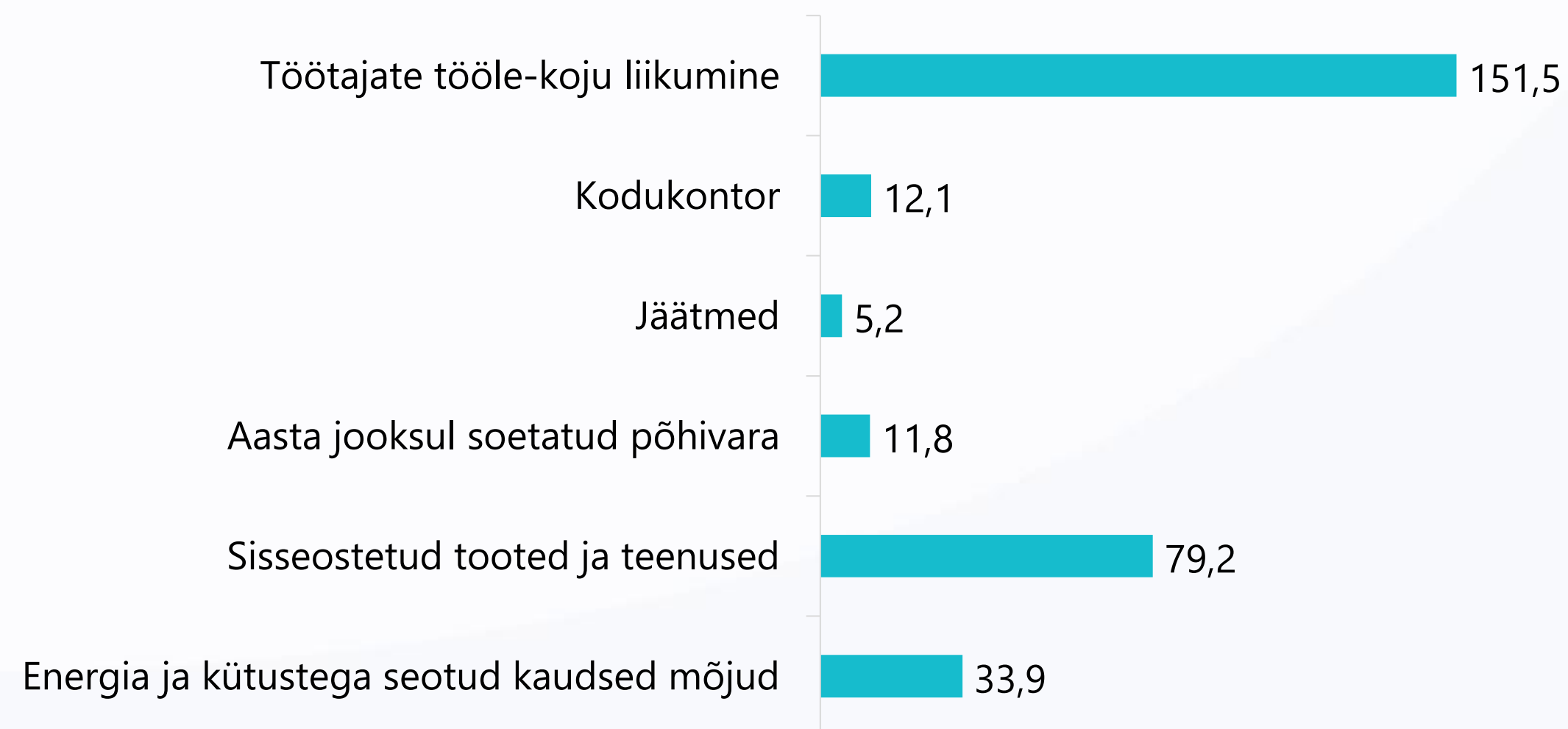


Kontoritegevuse süsinikuintensiivsus on **2 t CO₂-ekv töötaja kohta.**

Skoop 3 – muud kaudse mõjuga seotud emissioonid

- **Skoop 3 moodustas 44% Coop Panga 2021. a kontoritegevuse süsiniku jalajäljest – 294 tonni CO₂-ekvivalenti.**
- Skoop 3 kõige suuremad mõjuallikad olid töötajate tööle ja koju liikumine (51,6%), kontoritehnika (21,9%), energia ja kütusega seotud kaudsed emissioonid (11,5%), põhivara (4,2%) ja kodukontor (4,1%).
- Sellele järgnesid toit (3,4%), jäätmed (1,8%), kontoripaber ja kliendimeened (0,6%) ning tellitud pangakaardid ja tarbevesi (0,1% kumbki).

GHG Protocoli skoop 3 kategooriad (t CO₂-ekv)



Portfelli ja liisingute süsiniku jalajälg

Portfelli mõju ülevaade

Analüüsiga hõlmatud Coop Panga portfelli kliimamõju 2021. aastal oli kokku **185 061 t CO₂-ekv.**

Kokku hinnati **72,8%** kogu Coop Panga portfelist.

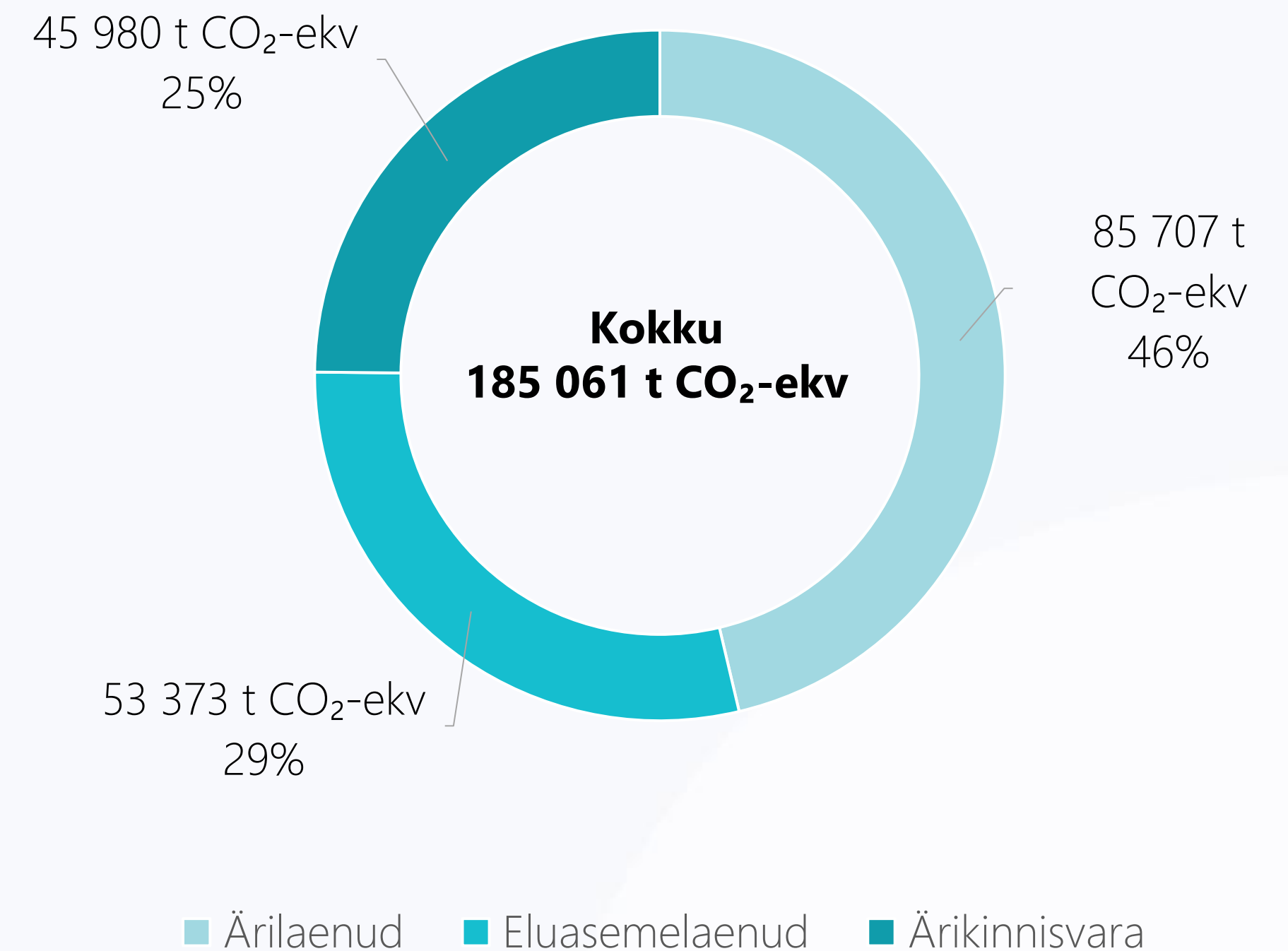
Äri-laenud moodustasid 46% → **85 707 t CO₂-ekv**

Eluasemelaenud moodustasid 29% → **53 373 t CO₂-ekv**

Ärikinnisvara moodustas 25% → **45 980 t CO₂-ekv**

Varaklass	t CO ₂ -ekv	Kaetud laenude ja investeringute maht, mln €	Hindamata laenude ja investeringute maht, mln €	Hinnatud % lepingute mahust vastavas varaklassis	PCAF andmekvaliteedi skoor
Äri-laenud	85 707	193,56	71,9	72,9%	4 (100%)
Eluasemelaenud	53 373	275,38	46,64	85,5%	4 (97%), 5 (3%)
Ärikinnisvara	45 980	163,15	0,23	99,86%	4 (100%)
Tarbimislaiend	0	0	70	0%	N/A
Võlakirjad	0	0	5	0%	N/A
Muud laenud erakliendi kinnisvara finantseerimise all	0	0	42	0%	N/A
Portfell kokku	185 061	632,08	235,75	72,8%	

Äri-laenude ja ärikinnisvara puhul kasutati vaid PCAF andmekvaliteedi skoor 4-le vastavat metoodikat, eluasemelaenude puhul kasutati 97% hinnatud lepingute ulatuses skoor 4 ja 3% hinnatud lepingute ulatuses skoor 5-le vastavat metoodikat.

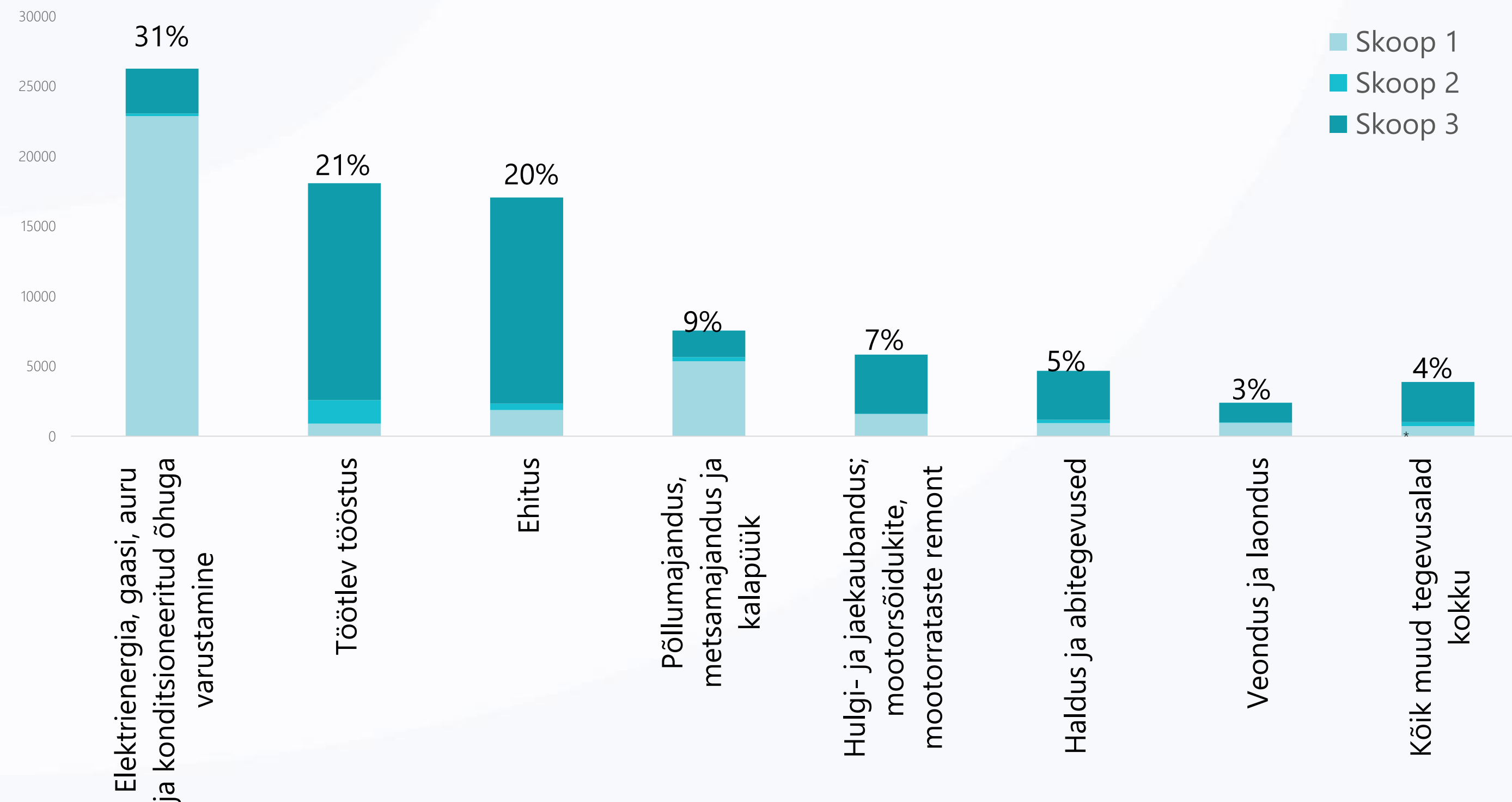


Hinnatud äri-laenude süsinikuintensiteet on **443 tCO₂-ekv/mln€**
 Hinnatud äri-laenude, eluasemelaenude ja ärikinnisvara süsinikuintensiteet on **293 tCO₂-ekv/mln€.**

Ärilaenud

Analüüsiga hõlmatud ärilaenude mõju 2021. aastal oli kokku **85 707 tonni CO₂-ekvivalenti**.

Kokku hinnati **72,9%** ärilaenude lepingute mahust PCAF andmekvaliteedi skooriga 4.



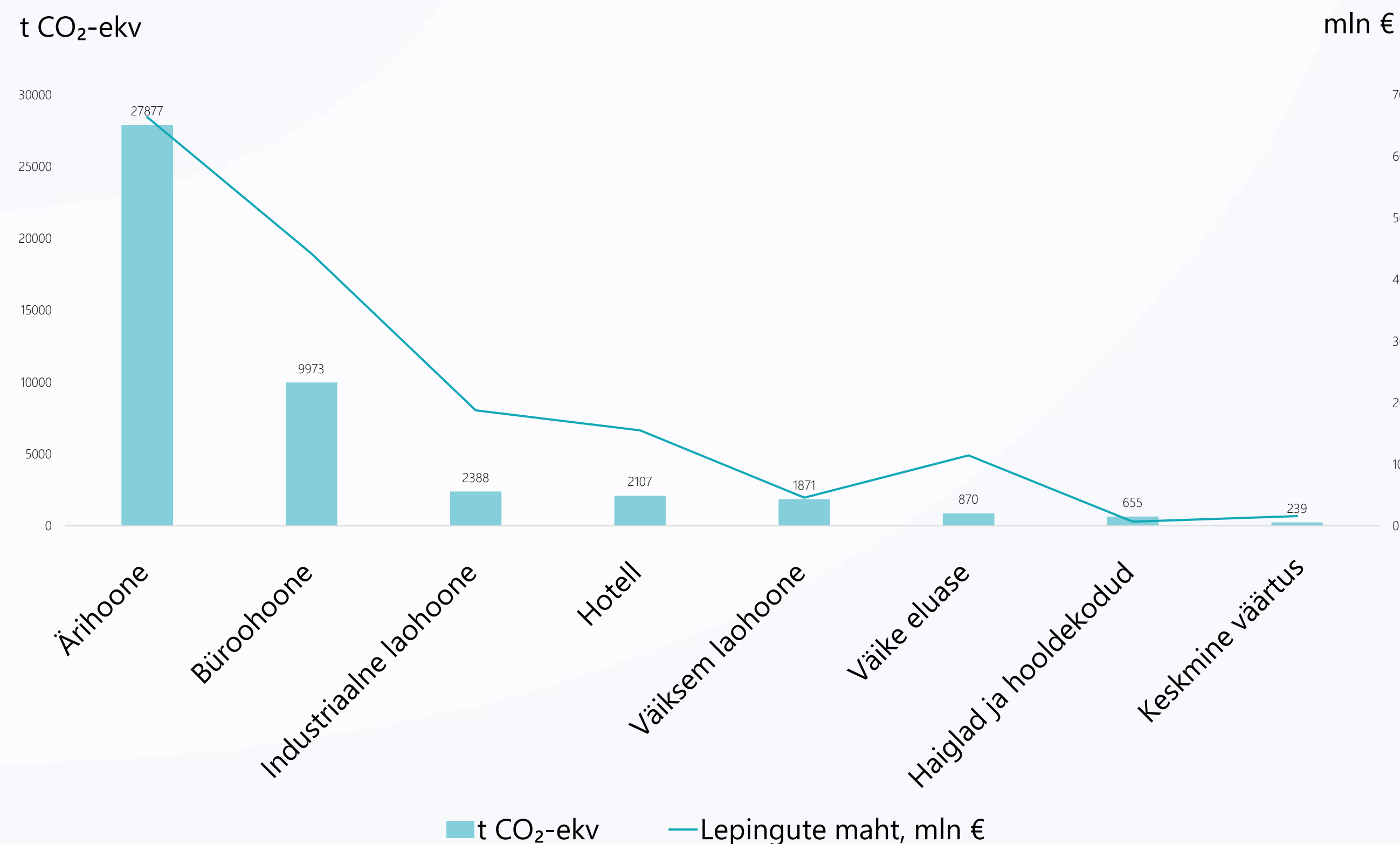
EMTAK jagu	t CO ₂ -ekv	Osakaal mõjust
A Põllumajandus, metsamajandus ja kalapüük	7550,3	8,8%
B Mäetööstus	199,1	0,2%
C Töötlev tööstus	18074,1	21,1%
D Elektrienergia, gaasi, auru ja konditsioneeritud õhuga varustamine	26251,1	30,6%
E Veevarustus; kanalisatsioon, jäätme- ja saastekäitlus	111,3	0,1%
F Ehitus	17053,9	19,9%
G Hulgi- ja jaekaubandus; mootorsõidukite, mootorrataste remont	5828,3	6,8%
H Veondus ja laondus	2399,1	2,8%
I Majutus ja toitlustus	685,4	0,8%
J Info ja side	626,8	0,7%
K Finants- ja kindlustustegevus	589,9	0,7%
L Kinnisvara alane tegevus	511,2	0,6%
M Kutse-, teadus- ja tehnikaalane tegevus	160,7	0,2%
N Haldus ja abitegevused	4670,2	5,4%
P Haridus	25,8	0,0%
Q Tervishoid ja sotsiaalhoolekanne	618,8	0,7%
R Kunst, meelelahutus ja vaba aeg	178,5	0,2%
S Muud teenindavad tegevused	172,7	0,2%
Kokku	85707,1	100%

*Üejäänud 11 tegevusala moodustasid analüüsiga hõlmatud ärilaenude mõjust vähem kui 1%.

Ärikinnisvara

Ärikinnisvara mõju (skoopide 1 ja 2 emissioonid) 2021. aastal oli kokku **45 980 tonni CO₂-ekvivalenti**. Kokku hinnati **99,9%** ärikinnisvara lepingute mahust PCAF andmekvaliteedi skooriga 4.

Suurim mõju tulenes **ärihoonetest (61%)** ning **büroohoonetest (22%)**, mille puhul ka lepingute maht on suurim.



Hoonestuse tüüp	Lepingute maht, mln €	Osakaal hinnatud lepingute mahust	t CO ₂ -ekv	Osakaal mõjust
Ärihoone	66,4	41%	27877	61%
Büroohoone	44,2	27%	9973	22%
Industriaalne laohoone	18,8	11%	2388	5%
Hotell	15,5	10%	2107	5%
Väiksem laohoone	4,6	3%	1871	4%
Väike eluase	11,5	7%	870	2%
Haiglad ja hooldekodud	0,7	0%	655	1%
Keskmine väärtus	1,6	1%	239	1%

Eluasemelaenud

Analüüsiga hõlmatud eluasemelaenude mõju (skoopide 1 ja 2 emissioonid) 2021. aastal oli kokku **53 373 tonni CO₂-ekvivalenti**.

Hinnati kokku **85,5%** lepingute mahust. 97% hinnatud lepingute ulatuses kasutati PCAF skoor 4 ja 3% hinnatud lepingute ulatuses PCAF skoor 5-le vastavat meetodikat. Puudulike andmete tõttu jäi analüüsist välja 14,5% eluasemelaenude lepingute mahust.

- **83,1% lepingute** puhul, kus oli teada kinnisvara pindala väärtus kasutati arvutusteks PCAFi andmebaasi emissioonifaktorit Eesti elamuhoonete pindalaühiku kohta, ilma energiaklassi täpsuseta:

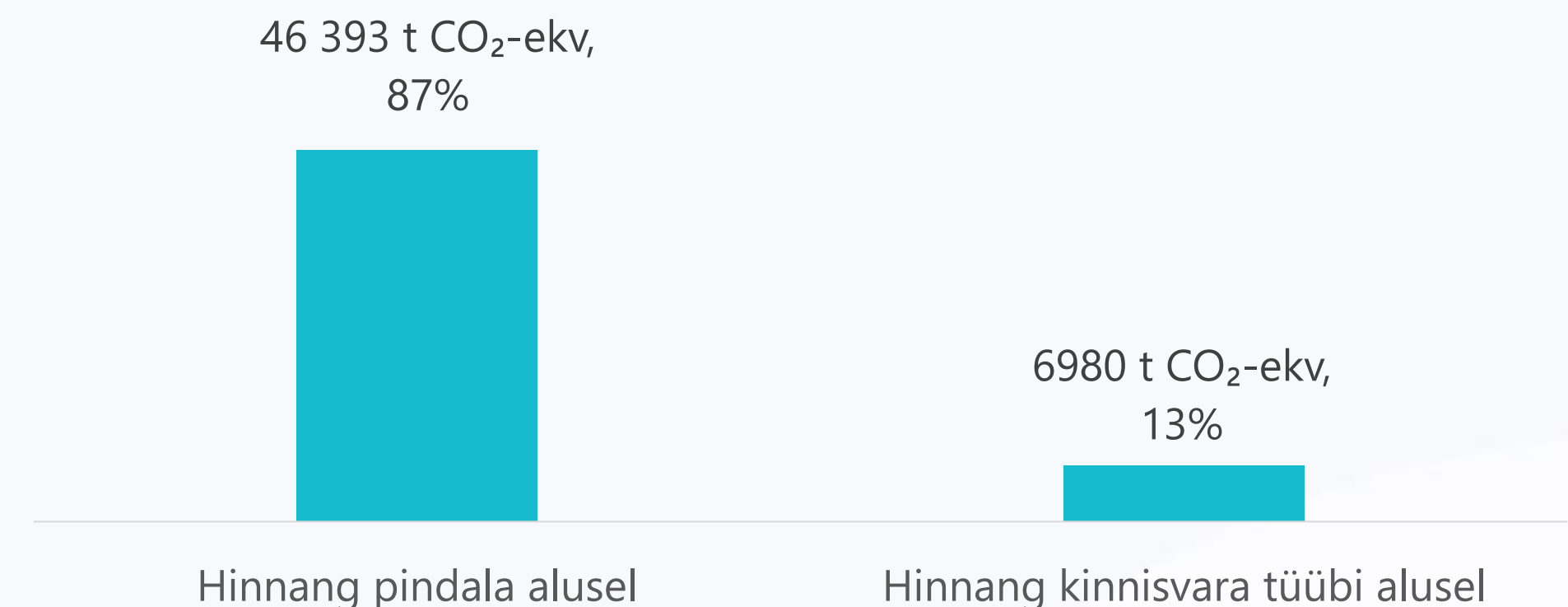
Estonia, residential buildings - 0,1309 tCO₂e/m²

- **2,4% lepingute** puhul ei olnud teada pindala väärtus. Selliste laenude puhul kasutati PCAFi andmebaasi emissioonifaktoreid Eesti elamuhoonete kohta, ilma energiaklassi täpsuseta:

Estonia, Multi-family house - 54,9244 tCO₂e/per dwelling

Estonia, Single-family house - 12,7842 tCO₂e/per dwelling

Eluasemelaenude mõju 53 272 t CO₂-ekv



	Lepingute maht, mln €	Osakaal lepingute mahust	PCAF andmekvaliteedi skoor	t CO ₂ -ekv
Hinnang pindala alusel	267,68	83,1%	4	46 393
Hinnang hoone tüübi alusel	7,70	2,4%	5	6 980
Hindamata lepingute maht	46,64	14,5%	N/A	N/A
KOKKU	322,02	100%		53 373

Liisingud

Liisitud sõidukite kliimamõju (skoopide 1 ja 2 emissioonid) 2021. aastal oli 18 590 tonni CO₂.

Liisingute puhul ei hinnatud põllumajandus-, ehitus-, metsa- ega töstetehnikat ning teisi seadmeid. Hinnati kokku **85%** lepingute mahust (hinnatud maht 84,15 mln €, hindamata maht 14,85 mln €).

Suurim osa mõjust tulenes **sõiduautode liisingutest (69%)**, millele järgnesid **kaubikud ja veokid (30%)**.

Busside kliimamõju oli võrreldes teiste sõidukitüüpidega marginaalne (1%).

74% mõjust tulenes kasutatud sõidukite liisingutest ning **26%** uute sõidukite liisingutest.

Sõiduki tüüp	Sõidukite arv	t CO ₂
Sõiduauto	5684	12805
bensiin	2645	4044
diisel	2869	8406
gaas	107	263
elekter	63	93
Kaubik, veok	251	5600
Buss	5	185
Kokku	5940	18590

